



Entraide Services

# 2023

## RAPPORT D'ACTIVITE

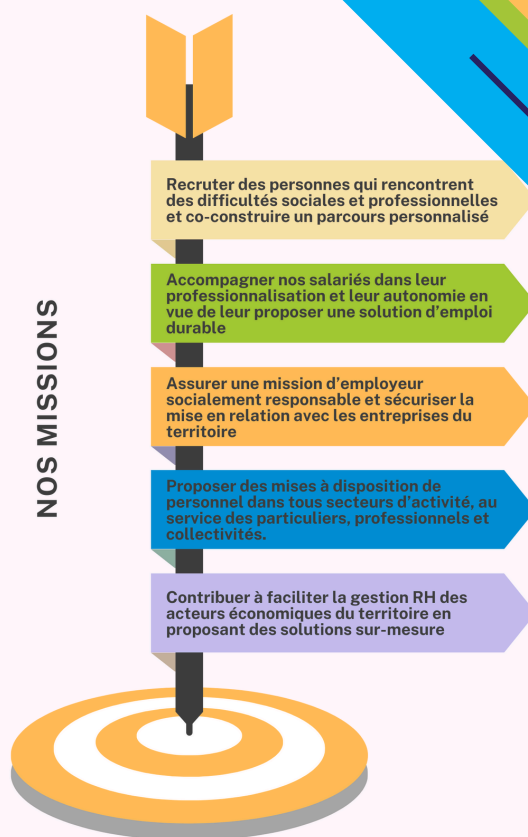
---

ASSOCIATION INTERMÉDIAIRE

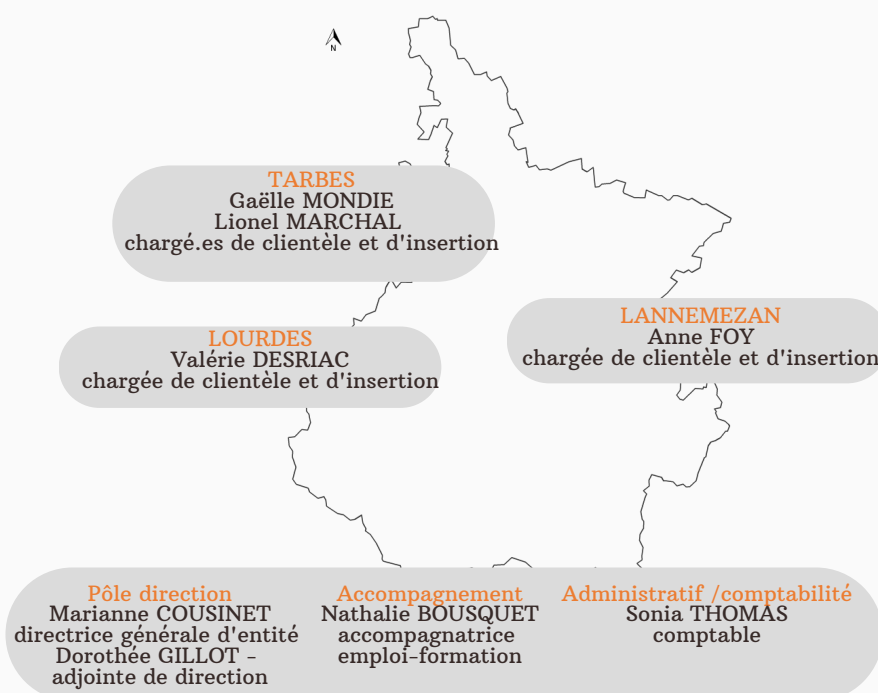
CHANTIER D'INSERTION

# ASSOCIATION INTERMÉDIAIRE

En 2023, l'association intermédiaire Entraide Services a poursuivi son engagement au service de sa mission d'accompagnement vers l'emploi des publics en difficulté, malgré les défis économiques et sociaux rencontrés. Ce rapport présente les réalisations, les axes de progrès et les perspectives d'avenir de l'association sur son territoire des Hautes-Pyrénées.



## Notre implantation géographique



## Recrutement et accompagnement

En 2023, Entraide Services a accueilli un total de **155 salariés en parcours d'insertion**, dont **105 nouvelles embauches**. Cependant, le nombre total de salariés reste en deçà de nos objectifs en raison de la conjoncture économique plus tendue et des contraintes de recrutement.

En termes d'activité, l'association s'est principalement concentrée sur le secteur du nettoyage. Cependant, des efforts ont été faits pour **diversifier les postes et les secteurs d'emploi, notamment dans le bâtiment et l'hôtellerie**.

Pour assurer un accompagnement individualisé et dynamique des salariés, de nouveaux dispositifs et actions ont pu être expérimentés. Des rencontres régulières avec nos partenaires et prescripteurs ont permis de suivre et d'ajuster les parcours en fonction des besoins individuels.

### Le parcours d'insertion



## Développement des Compétences

Cette année encore, Entraide Services a poursuivi ses efforts en faveur du **développement des compétences de ses salariés** à travers diverses actions de formation ciblées, en interne et en externe.

Un total de **448 heures de formation** a été dispensé au profit de **36 salariés** (33% des personnes accompagnées): à la fois dans le cadre du Plan de Développement des Compétences 2023 grâce à la mobilisation des fonds PIC IAE et de nos partenaires tels que le GRETA et notre OPCO Uniformation; mais également en proposant des formations externes dans le cadre du Programme Régional de Formation, en lien avec la Région et France Travail. Nous nous efforçons de diversifier les formations afin de satisfaire au mieux les besoins des salariés sur des modules courts de 2 à 3 jours.

Ces formations sont en lien avec leur **projet professionnel** mais également indispensables pour l'adaptation à certains postes de travail notamment en matière de **prévention des risques professionnels**.

### Modules de formation réalisés en 2023

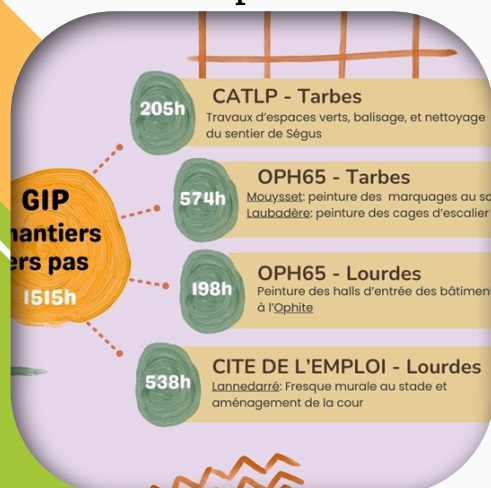
SAVOIR-FAIRE PROFESSIONNELS	PREVENTION DES RISQUES
Perfectionnement aux techniques de nettoyage	Sauveteur Secouriste du Travail
Techniques d'entretien mécanisé	Gestes et Postures
Habilitations électriques indice HOB0V	
Permis B (code + conduite)	
	<b>Coût total: 12624€</b>
	<b>Reste à charge : 4489 €</b>

Notre association a joué un rôle actif dans le développement économique du territoire en mettant en œuvre différentes actions et initiatives. Des actions de prospection ont été menées dans de nouveaux secteurs, notamment la grande distribution et l'immobilier, en collaboration avec des partenaires locaux. Malgré les défis liés à la concurrence sur les marchés publics, Entraide Services a maintenu sa participation aux appels d'offres et marchés incluant des clauses sociales. Une réflexion interne a été engagée pour mieux répartir les opportunités de marchés entre Entraide Services et d'autres structures d'insertion. Une stratégie de coopération territoriale est en réflexion pour répondre de manière concertée aux appels à projets et clauses sociales.

	MARCHES PUBLICS AVEC CLAUSES SOCIALES	MARCHES PUBLICS RESERVES
CIBC	306H	
VILLE DE LOURDES -SURVEILLANCE AUX ABORDS DES ECOLES -ACCOMPAGNEMENT BUS SCOLAIRES		4178H 771H
VILLAGE ACCUEILLANT	375H	
EIFFAGE	51H	
<b>TOTAL</b>	<b>5681 HEURES (14 % DU CHIFFRE D'AFFAIRE)</b>	

Nous avons également poursuivi les actions expérimentales en partenariat avec les acteurs économiques du territoire avec un volume de 1737 heures d'activité au total, soit une baisse de 40% par rapport à 2022:

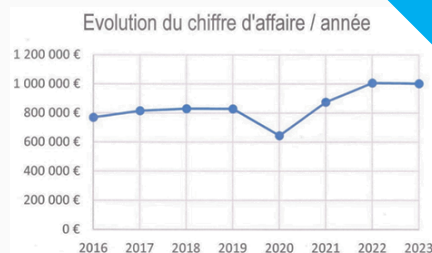
- Les chantiers « lers pas vers l'emploi » conventionnés avec le GIP, la ville de Lourdes et la CATLP, avec pour objectif de proposer une 1ère expérience professionnelle.
- L'action « Mobilisation vers le monde de l'entreprise des personnes résidant dans les QPV » sur Tarbes et Lourdes dans le cadre du contrat de ville du Grand Tarbes avec Les Cités de l'Emploi.



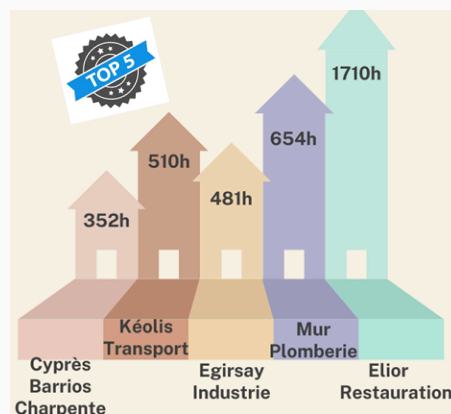
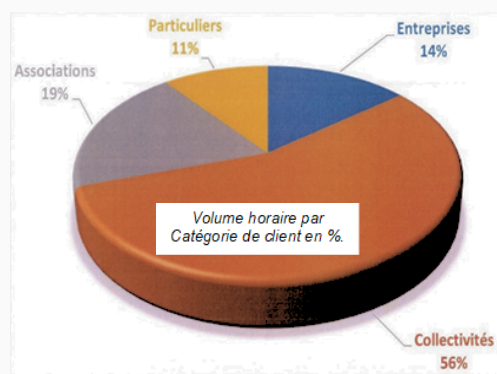
- L'action « Pic repérage » : Repérage et mobilisation des jeunes « invisibles » sur l'emploi en collaboration avec la Mission Locale  
Comme chaque année, nous privilégions la mixité des salariés sur ces chantiers et l'inter-génération, qui permet à tout un chacun de trouver sa place, d'établir des échanges constructifs

## Bilan économique

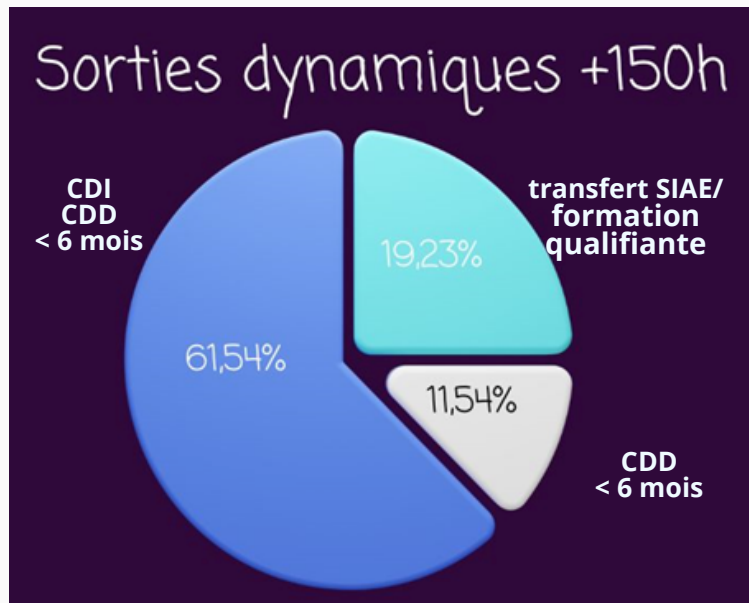
L'année 2023 a été caractérisée par un contexte économique inflationniste, avec une légère baisse de 3,5% de l'activité globale par rapport à 2022. Cette diminution est principalement attribuable à la réduction des chantiers partenariaux (-40%) et à la baisse des heures facturées dans le cadre des clauses et marchés publics accessibles aux associations intermédiaires (-25%). Cependant, malgré ces défis, certaines activités ont enregistré une augmentation, notamment dans les services aux entreprises (+19% sur Lourdes et Lannemezan), ce qui a permis de compenser partiellement la baisse globale de l'activité.



En termes de chiffre d'affaires, Entraide Services a généré un total de 1 002 702 € grâce à la rémunération de 44 179 heures de travail, soit l'équivalent de 27.49 ETP. Cette répartition s'est effectuée avec 49% du chiffre d'affaires réalisé sur le territoire de Tarbes, 29% sur le secteur Lourdes - Vallée des Gaves, et 22% sur le secteur de Lannemezan. Bien que la structure ait rencontré une baisse du chiffre d'affaires sur Tarbes, une augmentation de 13% dans le secteur du nettoyage a été enregistrée, compensant ainsi la baisse d'activité chez les particuliers.



Entraide Services a largement atteint ses objectifs de sorties dynamiques, avec un taux de **92,31%**. Un nombre significatif de salariés ont été intégrés dans des emplois durables, notamment dans les secteurs du nettoyage, de l'hôtellerie-restauration et du bâtiment.



Malgré les succès obtenus, certains défis persistent, notamment en ce qui concerne l'accès à la formation pour certains publics et la concurrence sur les marchés publics. Des efforts continus seront nécessaires pour répondre à ces défis et améliorer les résultats dans les années à venir.

Entraide Services reste engagée à poursuivre ses efforts pour favoriser l'insertion professionnelle des publics en transition et contribuer au développement économique et territorial de la région.



# Innovation sociale

Les défis économiques n'ont pas entravé la volonté d'Entraide Services de poursuivre ses efforts en faveur de l'insertion professionnelle et sociale de ses bénéficiaires. Plusieurs actions et initiatives novatrices ont marqué l'année 2023.

Dans cette dynamique, l'association Entraide Services contribue à créer un environnement de recrutement inclusif et accessible, favorisant ainsi la diversité et l'égalité des chances au sein de l'organisation.



## Projet d'Insertion par le Permis de Conduire

Grâce au soutien de la Fondation Bruneau, Entraide Services a lancé un projet "mobilité vers l'emploi" visant à aider 13 bénéficiaires à obtenir leur permis de conduire. Outre la réussite de cette initiative avec 4 personnes ayant déjà obtenu le permis B, d'autres bénéficiaires ont également bénéficié d'heures de perfectionnement à la conduite et de cours de code.

Coût total de l'action : 16 573.80€  
Subvention accordée : 5 000€  
Nombre de bénéficiaires : 13



## Partenariat avec l'ADAPEI 65

Un partenariat a été initié avec l'Adapei 65 en vue de favoriser les passerelles :

- vers le secteur adapté lorsque l'évaluation en situation de travail met en lumière l'intérêt pour le salarié en insertion d'une intégration en ESAT ;
- vers le milieu ordinaire pour les travailleurs de l'ESAT qui souhaitent évoluer progressivement hors du secteur adapté avec une période transitoire en IAE.

Le partenariat prévoit une évaluation croisée et pluridisciplinaire des compétences professionnelles de ces salariés en situation de travail, notamment pour mettre en place une démarche de reconnaissance des savoir-faire professionnels (RSFP)



## Mobilisation vers l'entreprise des résidents QPV

L'action « Mobilisation vers le monde de l'entreprise des résidents QPV » sur Tarbes et Lourdes a été mise en place dans le cadre du contrat de ville du Grand Tarbes avec Les cités de l'Emploi. 11 personnes issues des QPV ont bénéficié d'actions renforcées de médiations active vers les entreprises du territoire: visites, immersion, appui au recrutement et à l'intégration ...

Bilan de l'action: 9 sorties en l'emploi dont:

2 CDI  
4 CDD de droit privé  
1 CDD de droit public  
1 CDD saisonnier  
1 contrat PEC

Subvention obtenue: 6 200€  
Nombre de bénéficiaires : 11



## Recrutement inclusif



Nous poursuivons le partenariat engagé dans le dispositif « Les Entreprises s'engagent » en faveur de l'inclusion.

Ainsi nous avons l'ambition de nous positionner comme un véritable acteur économique auprès des entreprises adhérentes leur permettant de recruter « différemment » en faisant appel à notre personnel compétent sur des postes peu ou pas qualifiés.

Nous avons participé au "Job pour un Job" (rencontre Entreprises / demandeurs d'emploi par le sport - Travail sur les soft skills) en collaboration avec l'association Poing d'1 Pacte.



## CHIFFRES CLÉS 2023

155 SALARIÉ.E.S

48%



52%

### PROFIL DES SALARIÉ.E.S EN PARCOURS

86 %

CAP/BEP  
et infra

43 %

Demandeurs  
d'emploi de  
12 mois et plus

21 %

Bénéficiaires  
du RSA

43 %

26-45 ans

63 %

Résident en  
zones QPV et  
ZRR

44179H<sub>heures</sub>  
soit 27,49 ETP

5681 Heures

407 Clients

448 H<sub>heures</sub>

Pic IAE

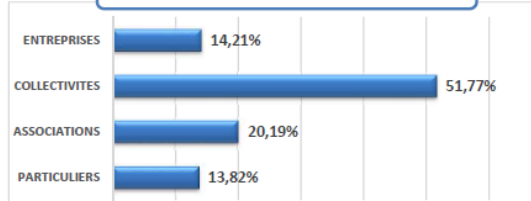
36

SALARIÉ.E.S  
FORMÉ.E.S

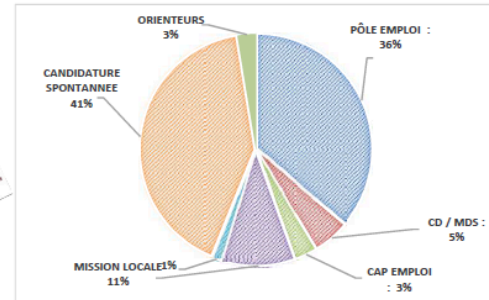


- Permis B (code + conduite)
- Sauveteur Secouriste du Travail
- Gestes et Postures
- Techniques d'entretien mécanisé
- Perfectionnement aux techniques de nettoyage
- Habilitations électriques HOBVO

### RÉPARTITION CLIENTS (en CA)



### ORIENTATIONS PLATFORME INCLUSION



### PARCOURS INDIVIDUALISÉ

- Temps moyen de parcours: 7 mois
- Délai moyen de mise à l'emploi: 2j. à 1 sem.
- 6,03 ETP permanents

### TREPLIN VERS L'EMPLOI OU LA FORMATION

### SORTIES EMPLOI (+150H ET -150H)

SORTIES  
+150H  
92,31%

33 9 CDI  
12 CDD > 6 MOIS  
8 CDD < 6 MOIS  
1 CREATION D ENTREPRISE

## Perspectives de développement

En dépit des défis persistants, Entraide Services reste résolument tournée vers l'avenir. Voici quelques perspectives clés pour les années à venir :

**Diversification des services et secteurs** : Entraide Services envisage de diversifier ses activités en explorant de nouveaux marchés et en renforçant ses partenariats avec les entreprises locales. Cela passe par une expansion des services proposés, la recherche active de contrats dans des secteurs en croissance et de nouvelles modalités de réponse aux marchés publics en partenariat avec d'autres SIAE.

**Développement de programmes d'insertion innovants** : Entraide Services prévoit de développer des programmes d'insertion innovants pour répondre aux besoins émergents de ses bénéficiaires, tels que des programmes spécifiques pour les séniors, les résidents des quartiers prioritaires, les personnes en situation de précarité...

Entraide Services a fait face à des défis importants en 2023, mais a su développer des stratégies d'adaptation pour continuer à soutenir ses salariés et à remplir sa mission sur le territoire. L'association reste engagée dans sa mission d'accompagnement des publics en insertion et déterminée à développer son impact local.

# CHANTIER D'INSERTION

Le chantier d'insertion Autour du Lac, initié par la Ville de Lourdes et porté par l'Association ENTRAIDE SERVICES en partenariat avec le Golf de Lourdes, portait l'ambition de favoriser l'insertion sociale et professionnelle des personnes en difficulté du secteur Lourdes/ Argelès/ Vallée des Gaves.

Ce projet, lancé en 2021, s'est inscrit dans une démarche de développement économique et social durable en valorisant les compétences des salariés et en offrant des opportunités d'emploi et de formation.

Le chantier d'insertion Autour du Lac a joué un rôle essentiel dans la promotion de l'emploi et de la formation sur le territoire de Lourdes et ses environs. En offrant un cadre de travail inclusif et des opportunités d'accompagnement individualisé, il contribue à la construction d'une société plus solidaire et plus équitable. Les succès rencontrés en 2023 sont le fruit d'un travail collectif et d'une mobilisation continue en faveur de l'insertion professionnelle et sociale des personnes en difficulté

En 2023, 19 personnes ont été accompagnées au sein du chantier d'insertion Autour du Lac.

Ils ont réalisé 12 247 heures de travail soit 6,73 Etp. Parmi eux, 58% étaient bénéficiaires du RSA, 47% demandeurs d'emploi de longue durée et 21% étaient des femmes.

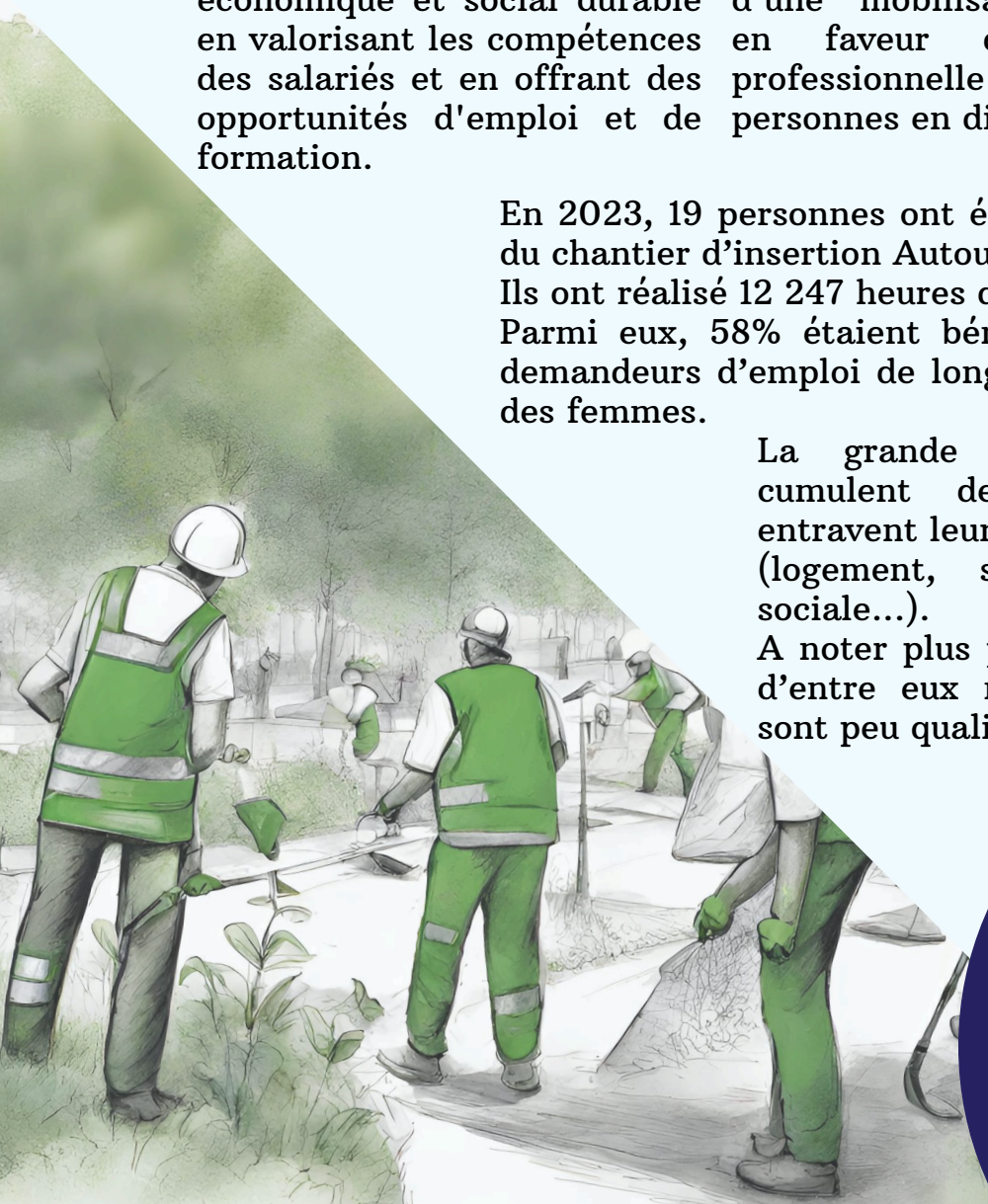
La grande majorité d'entre eux cumulent des problématiques qui entravent leur accès à l'emploi durable (logement, santé, langue, rupture sociale...).

A noter plus particulièrement que 2/3 d'entre eux ne sont pas mobiles et sont peu qualifiés.

**Notre équipe  
d'encadrement:**

**David PEGOT  
encadrant technique**

**Christian  
RANDRIANARIVONY  
accompagnateur socio-  
professionnel**



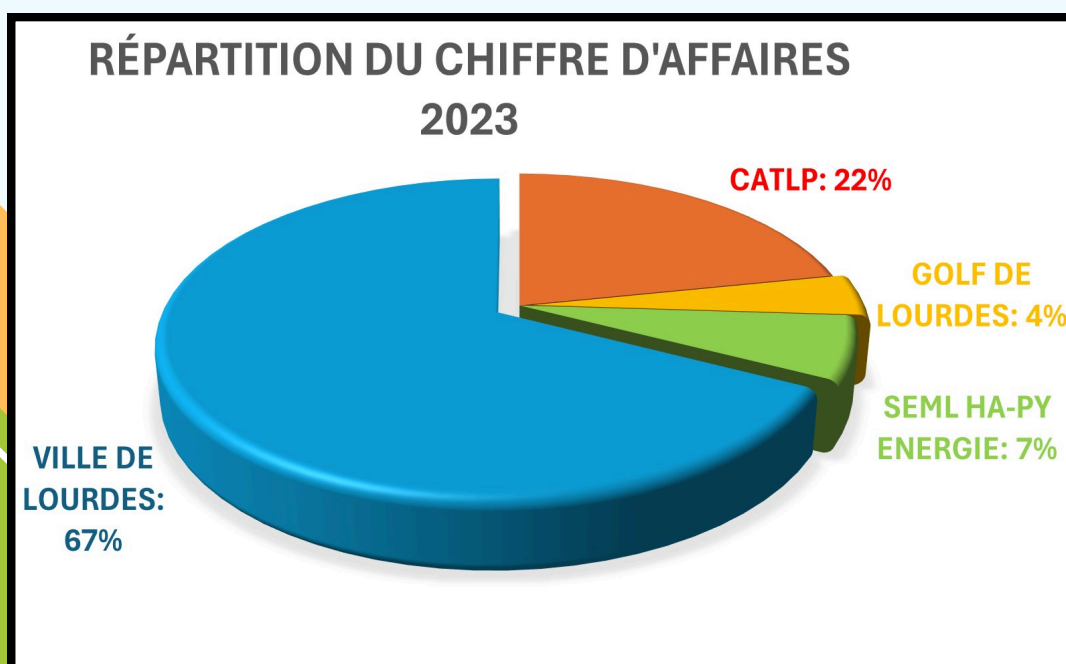
## Développement de l'activité économique

Le chantier d'insertion a contribué de manière significative à la dynamique économique locale en proposant des activités variées telles que l'entretien des espaces verts, la rénovation, le nettoyage, les petits travaux de menuiserie et maçonnerie, etc. Ces activités ont permis la création d'emplois locaux tout en répondant aux besoins d'aménagement et d'entretien du territoire. En 2023 le chantier a réalisé 65% de son temps d'intervention sur le site du Golf de Lourdes en contrepartie d'un appui à la transmission de savoir-faire techniques, démontrant ainsi son impact direct sur ce site emblématique.

Le chantier a poursuivi ses interventions sur les espaces naturels lourdais, dans le cadre du marché d'insertion pluri-annuel contractualisé avec la Ville de Lourdes.

De nouveaux partenariats noués avec des acteurs majeurs du territoire ont permis au chantier de diversifier à la fois son champ d'intervention et ses sources de financement. Parmi eux, la Communauté d'Agglomération Tarbes Lourdes Pyrénées (CATLP) et la SEM Hap-Py Energie ont pleinement contribué au développement du chantier et des compétences des salariés accompagnés (nettoyage des bassins d'orage, entretien de massifs, entretiens des espaces verts des parcs photovoltaïques... ).

**Chiffre d'affaires 2023 : 103 730,90 €**



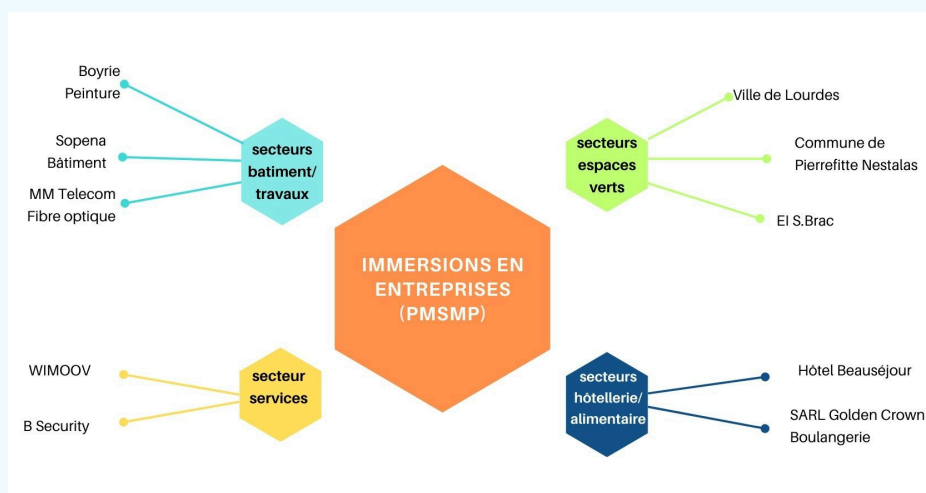
## Les parcours d'insertion

L'accompagnement des salariés en parcours d'insertion s'est articulé autour de plusieurs axes. Tout d'abord, une attention particulière a été portée à la remobilisation des participants en leur offrant un cadre de travail structuré et des activités variées. Ensuite, des actions de formation technique et pédagogique ont été proposées sur site et en salle, permettant aux salariés de développer des compétences professionnelles tout en bénéficiant d'un suivi personnalisé. Parallèlement, un accompagnement socio-professionnel et des ateliers collectifs ont été assurés pour lever les freins à l'emploi, notamment en matière de logement, de santé, de mobilité et de démarches administratives, avec l'appui de nos partenaires locaux.

En plus des formations techniques dispensées sur le terrain, les salariés ont bénéficié de périodes de mise en situation en milieu professionnel (PMSMP) pour découvrir de nouveaux métiers et confirmer leurs projets professionnels. Des actions de prospection ont été menées auprès des entreprises locales pour faciliter l'accès à l'emploi des participants.

Le bilan 2023 témoigne de l'impact positif du chantier d'insertion Autour du Lac sur l'insertion sociale et professionnelle des participants. Sur les 12 sorties enregistrées, 5 ont abouti à des contrats de travail et 1 à une entrée en formation qualifiante.

## Structures d'accueil et partenaires



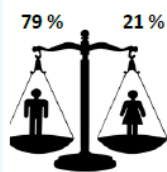


Entraide Services

Chantier d'insertion Autour du Lac

# CHIFFRES CLÉS 2023

PREFET  
DES HAUTES-  
PYRÉNÉES  
*Liberté  
Égalité  
Fraternité*

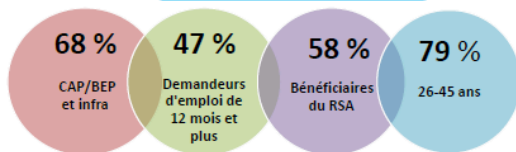


## 19 Salariés

RESIDENTS EN ZONES

QPV : 32%

### PROFIL DES SALARIÉS



117 Heures de formation

"Abattage des arbres en sécurité"  
CFPPA  
des Hautes-Pyrénées

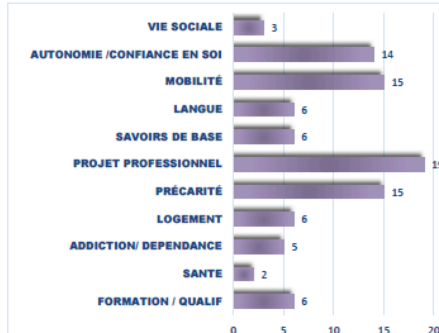
593 Heures d'immersion en entreprises et collectivités (PMSMP)

#### SECTEURS

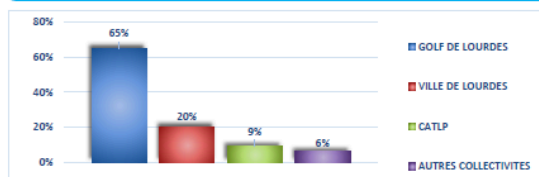
BOULANGERIE  
CONSTRUCTION/ BÂTIMENT  
PEINTURE ET VITRERIE  
TRAVAUX ÉLEC.  
AMÉNAGEMENT PAYSAGER  
COLLECTIVITÉS  
SÉCURITÉ

## 12 247 Heures réalisées

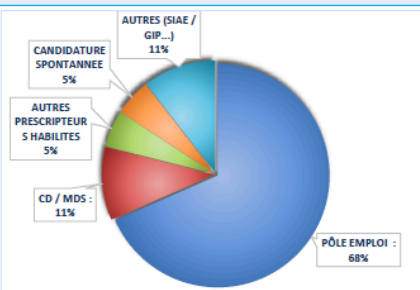
### AXES D'ACCOMPAGNEMENT (NBRE DE SALARIÉS)



### REPARTITION DES HEURES D'INTERVENTION



### ORIENTATIONS



### PARCOURS INDIVIDUALISÉ

- 12247 H TRAVAILLÉES SOIT 6,73 ETP
- TEMPS MOYEN DE PARCOURS A LA SORTIE : 303 J.
- 2,58 ETP PERMANENTS

### SORTIES DYNAMIQUES

50%  
(CDI, CDD, ENTRÉE EN FORMATION ...)

## Clap de fin pour l'ACI

La convention de partenariat qui liait notre chantier d'insertion à la SAS Golf de Lourdes a pris fin le 31 décembre 2023, en même temps que la fin de la délégation de service public du Golf. Suite à l'information de la Ville de Lourdes que la poursuite de l'activité golf était compromise et qu'il n'était pas prévu que le golf puisse continuer à servir de support d'activité pour l'ACI chantier, et au regard des risques de fragilisation financière de l'association, l'ACI a cessé son activité fin décembre 2023.

Les salariés en insertion ont été accompagnés jusqu'au terme de leur contrat à durée déterminée d'insertion, afin de sécuriser la fin de leur parcours.

Malgré la fragilité financière du chantier d'insertion, nous gardons en mémoire la réussite sociale du projet. Durant ses 2 années d'activité, les résultats d'insertion se sont avérés très positifs, grâce à l'investissement des salariés en parcours, de l'équipe permanente, de nos financeurs et partenaires.  
Merci à tous pour cette belle aventure humaine !



Entraide Services

# Merci



L'action de l'association intermédiaire ENTRAIDE SERVICES "MOBILISER LE RETOUR À L'ACTIVITÉ ÉCONOMIQUE COMME UNE ÉTAPE DE RETOUR À L'EMPLOI" a été réalisée grâce au cofinancement de l'Union Européenne dans le cadre du fonds Social Européen.



## Cofinancé par l'Union européenne